



# **ANALISI DELLA PROGRAMMAZIONE RADIOFONICA MUSICALE IN ITALIA**

---

**RAPPORTO PRESENZA REPERTORIO NAZIONALE**

**13/09/2007**



## PERIODO

Il periodo di analisi va dal 1° gennaio al 31 marzo 2007.

## EMITTENTI CAMPIONE

I dati provengono da 18 emittenti radiofoniche suddivise tra 10 radio a copertura territoriale nazionali, 5 a copertura interregionale e 3 regionali, equivalenti al 51% di share media giornaliera (fonte: Audiradio I° semestre 2007).

## OBIETTIVI DELLA RICERCA

L'obiettivo principale della ricerca è stato quello di misurare le performance dell'industria musicale italiana rispetto al media radiofonico. Tale misurazione è resa possibile dal monitoraggio continuativo che la Knowmark realizza grazie ai sistemi di riconoscimento automatico che permettono di ottenere queste informazioni in tempo reale.

## **INDICE**

### **1) Provenienza musicale**

Per provenienza musicale si intende la nazionalità della musica trasmessa. L'informazione è stata segmentata per tipologia di programmazione radiofonica:

- radio a prevalente presenza di programmi con conduttori a temi specifici;
- radio con prevalente programmazione musicale;
- radio con programmazione musicale esclusivamente italiana.

### **2) Quota presenza etichette**

Sono stati operati due tipi di raffronti:

- tra etichette ricollegabili alla grande industria musicale ("major") ed etichette "indipendenti";
- tra etichette "indipendenti" italiane ed etichette "indipendenti" straniere, differenziate per tipologia distributiva.

### **3) Approfondimento sul repertorio italiano**

E' stato analizzato il comportamento degli artisti attraverso una suddivisione per generi musicali. In particolar modo è stato operato un raffronto tra i generi definiti "Italian Pop" e "Pop Rock" ed una residua categoria definita come "altri generi".

### **4) Età della programmazione**

Ovvero anno di produzione della musica trasmessa.

## 1) La provenienza musicale

1 - Totale campione radio						
	08-12	12-16	16-21	21-24	24-08	Tot. Giorno
MUSICA ITALIANA	36,7%	33,5%	35,4%	37,4%	34,9%	<b>35,6%</b>
MUSICA STRANIERA	63,3%	66,5%	64,6%	62,6%	65,1%	<b>64,4%</b>

Fonte: Knowmark (2007)

2 - Campione escluso radio specializzate						
ESCLUSE RADIO LATTEMIELE E RADIO ITALIA SMI						
	08-12	12-16	16-21	21-24	24-08	Tot. Giorno
MUSICA ITALIANA	24,4%	22,3%	23,4%	22,3%	22,0%	<b>22,9%</b>
MUSICA STRANIERA	75,6%	77,7%	76,6%	77,7%	78,0%	<b>77,1%</b>

Fonte: Knowmark (2007)

3 - Campione radio a prevalenza "parlato"						
	08-12	12-16	16-21	21-24	24-08	Tot. Giorno
MUSICA ITALIANA	22,7%	20,7%	22,2%	19,9%	19,8%	<b>21,0%</b>
MUSICA STRANIERA	77,3%	79,3%	77,8%	80,1%	80,2%	<b>79,0%</b>

Fonte: Knowmark (2007)

#### 4 - Campione radio a prevalenza "musicale"

	08-12	12-16	16-21	21-24	24-08	Tot. Giorno
MUSICA ITALIANA	47,5%	44,2%	45,7%	47,3%	45,7%	<b>46,1%</b>
MUSICA STRANIERA	52,5%	55,8%	54,3%	52,7%	54,3%	<b>53,9%</b>

Fonte: Knowmark (2007)

#### 5 - Campione radio a prevalenza "musicale" escluso specializzate

ESCLUSE RADIO LATTEMIELE E RADIO ITALIA SMI

	08-12	12-16	16-21	21-24	24-08	Tot. Giorno
MUSICA ITALIANA	26,3%	24,2%	24,7%	24,2%	24,2%	<b>24,7%</b>
MUSICA STRANIERA	73,7%	75,8%	75,3%	75,8%	75,8%	<b>75,3%</b>

Fonte: Knowmark (2007)

## **2) Quota presenza etichette**

In questa sezione è stata misurata la presenza di etichette discografiche utilizzando la classificazione ricorrente tra "major" e "indipendenti". Il primo grafico visualizza la quota di presenza, nelle emittenti radiofoniche monitorate, delle due tipologie di etichette. Il secondo grafico visualizza, invece, la quota di presenza delle etichette indipendenti italiane e straniere, differenziate per tipologia di distribuzione dei supporti musicali (ovvero distribuzione tramite "major" e distribuzione "indipendente").

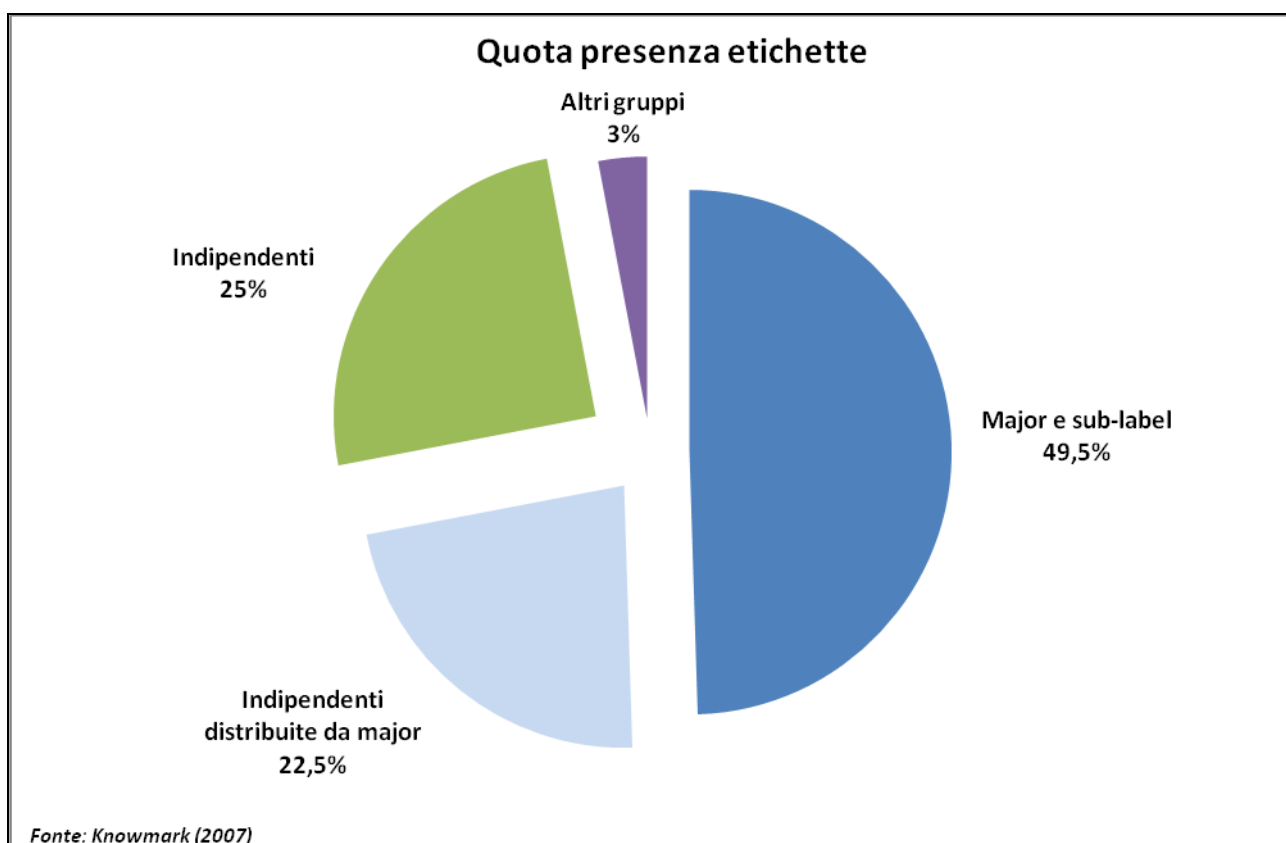


Fig. 1 Quota presenza etichette

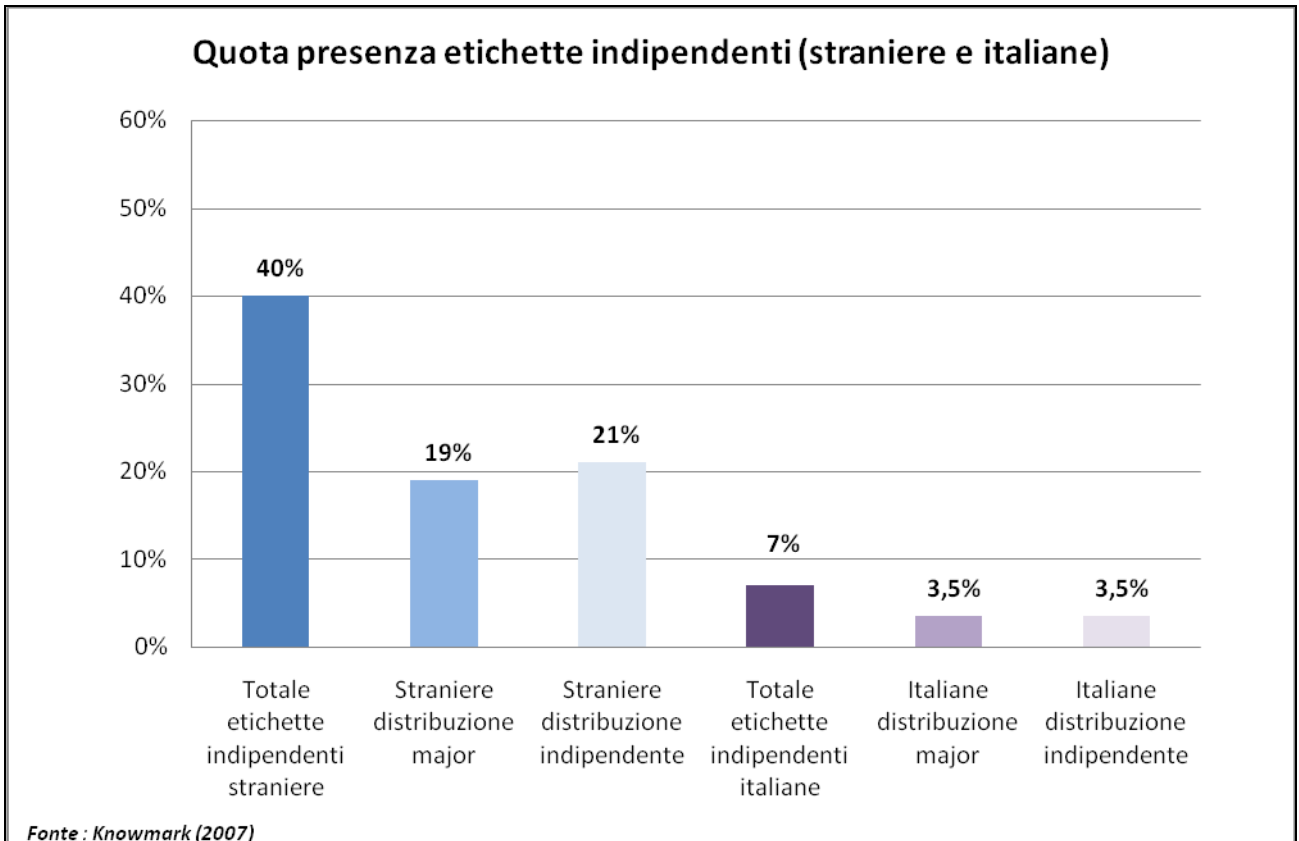


Fig.2 Quota presenza etichette indipendenti (italiane e straniere) differenziate per tipologia di distribuzione

### 3) Approfondimento sul repertorio italiano per artisti e per genere musicale

#### 1 - Frequenza dei passaggi di musica italiana per genere musicale

<b>GENERE MUSICALE</b>	<b>08-12</b>	<b>12-16</b>	<b>16-21</b>	<b>21-24</b>	<b>24-08</b>	<b>Tot. Giorno</b>
<i>Italian Pop</i>	62,5%	60,9%	61,7%	61,5%	61,8%	<b>61,7%</b>
<i>Pop Rock</i>	34,6%	35,1%	34,9%	35,3%	34,0%	<b>34,8%</b>
<i>Altri Generi</i>	2,9%	4,0%	3,4%	3,2%	4,2%	<b>3,6%</b>
<i>Totale</i>	<b>100,0%</b>	<b>100,0%</b>	<b>100,0%</b>	<b>100,0%</b>	<b>100,0%</b>	<b>100,0%</b>

Fonte: Knowmark (2007)

#### 2 - Frequenza passaggi per artista: genere musicale "Italian Pop"

<b>Artisti "Pop Melodico"</b>	<b>08-12</b>	<b>12-16</b>	<b>16-21</b>	<b>21-24</b>	<b>24-08</b>	<b>Tot. Giorno</b>
<i>Tiziano Ferro</i>	8,7%	8,4%	10,1%	7,9%	8,0%	<b>8,6%</b>
<i>Laura Pausini</i>	8,5%	8,7%	8,7%	8,1%	8,4%	<b>8,5%</b>
<i>Nek</i>	7,9%	7,4%	7,8%	8,0%	6,6%	<b>7,5%</b>
<i>Neffa</i>	6,5%	6,9%	6,7%	6,7%	5,9%	<b>6,5%</b>
<i>Raf</i>	5,7%	5,7%	6,6%	5,7%	6,6%	<b>6,1%</b>
<i>Pino Daniele</i>	5,7%	5,4%	5,2%	5,4%	5,8%	<b>5,5%</b>
<i>Eros Ramazzotti</i>	5,5%	5,6%	5,5%	4,8%	5,1%	<b>5,3%</b>
<i>Tiromancino</i>	3,6%	3,2%	3,6%	3,0%	3,1%	<b>3,3%</b>
<i>Luca Carboni</i>	2,7%	3,1%	2,9%	3,1%	3,6%	<b>3,1%</b>
<i>Cesare Cremonini</i>	2,8%	2,8%	3,0%	2,3%	2,9%	<b>2,8%</b>
<i>Altri</i>	42,4%	42,7%	39,9%	45,0%	43,9%	<b>42,8%</b>
<i>Totale</i>	<b>100,0%</b>	<b>100,0%</b>	<b>100,0%</b>	<b>100,0%</b>	<b>100,0%</b>	<b>100,0%</b>

Fonte: Knowmark (2007)



### 3 - Frequenza passaggi per artista: genere musicale "Pop Rock"

<i>Artisti "Pop Rock"</i>	<b>08-12</b>	<b>12-16</b>	<b>16-21</b>	<b>21-24</b>	<b>24-08</b>	<b>Tot. Giorno</b>
<i>Vasco Rossi</i>	14,5%	13,9%	14,6%	12,9%	12,9%	<b>13,7%</b>
<i>Ligabue</i>	11,2%	10,9%	10,0%	10,3%	10,6%	<b>10,6%</b>
<i>Zucchero</i>	11,4%	9,8%	10,8%	10,2%	10,4%	<b>10,5%</b>
<i>Elisa</i>	7,4%	7,2%	7,6%	8,2%	6,6%	<b>7,4%</b>
<i>Gianna Nannini</i>	7,6%	6,7%	7,2%	6,7%	6,3%	<b>6,9%</b>
<i>Le Vibrazioni</i>	4,5%	4,9%	4,7%	4,9%	4,1%	<b>4,6%</b>
<i>Negramaro</i>	4,1%	3,9%	4,0%	3,8%	4,1%	<b>4,0%</b>
<i>Franco Battiato</i>	3,6%	3,8%	4,4%	3,5%	4,0%	<b>3,9%</b>
<i>Le Mani</i>	3,5%	4,0%	4,0%	3,9%	3,8%	<b>3,8%</b>
<i>883</i>	3,4%	4,0%	3,2%	4,2%	4,2%	<b>3,8%</b>
<i>Altri</i>	28,8%	31,1%	29,4%	31,5%	33,0%	<b>30,8%</b>
<b>Totale</b>	<b>100,0%</b>	<b>100,0%</b>	<b>100,0%</b>	<b>100,0%</b>	<b>100,0%</b>	<b>100,0%</b>

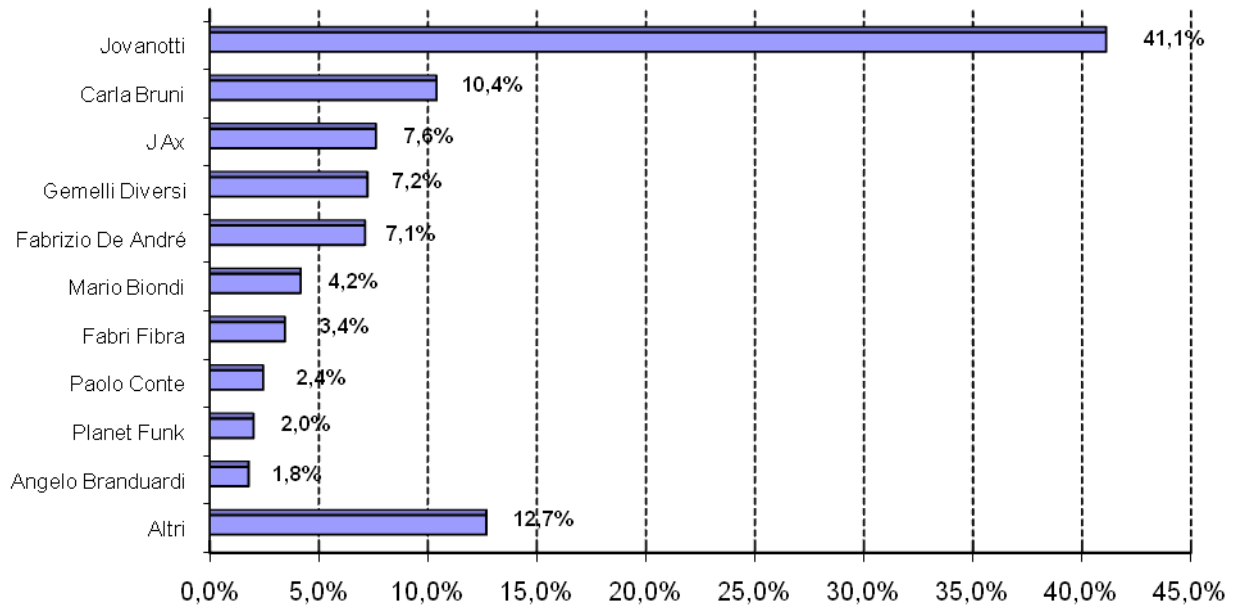
Fonte: Knowmark (2007)

### 4 - Frequenza passaggi per artista: tutti i Generi Musicali

<i>Artista</i>	<i>Genere Musicale</i>	<b>08-12</b>	<b>12-16</b>	<b>16-21</b>	<b>21-24</b>	<b>24-08</b>	<b>Tot. Giorno</b>
<i>Tiziano Ferro</i>	<i>Italian Pop</i>	5,4%	5,1%	6,2%	4,9%	4,9%	<b>5,3%</b>
<i>Laura Pausini</i>	<i>Italian Pop</i>	5,3%	5,3%	5,4%	5,0%	5,2%	<b>5,2%</b>
<i>Vasco Rossi</i>	<i>Pop rock</i>	5,0%	4,9%	5,1%	4,6%	4,4%	<b>4,8%</b>
<i>Nek</i>	<i>Italian Pop</i>	4,9%	4,5%	4,8%	4,9%	4,1%	<b>4,6%</b>
<i>Neffa</i>	<i>Italian Pop</i>	4,1%	4,2%	4,2%	4,1%	3,7%	<b>4,0%</b>
<i>Raf</i>	<i>Italian Pop</i>	3,6%	3,5%	4,1%	3,5%	4,1%	<b>3,7%</b>
<i>Ligabue</i>	<i>Pop rock</i>	4,0%	3,8%	3,5%	3,6%	3,6%	<b>3,7%</b>
<i>Zucchero</i>	<i>Pop rock</i>	3,9%	3,4%	3,8%	3,6%	3,5%	<b>3,6%</b>
<i>Pino Daniele</i>	<i>Italian Pop</i>	3,5%	3,3%	3,2%	3,3%	3,6%	<b>3,4%</b>
<i>Eros Ramazzotti</i>	<i>Italian Pop</i>	3,5%	3,4%	3,4%	3,0%	3,2%	<b>3,3%</b>
<i>Altri</i>	-	56,8%	58,5%	56,4%	59,5%	59,8%	<b>58,2%</b>
<b>Totale</b>		<b>100,0%</b>	<b>100,0%</b>	<b>100,0%</b>	<b>100,0%</b>	<b>100,0%</b>	<b>100,0%</b>

Fonte: Knowmark (2007)

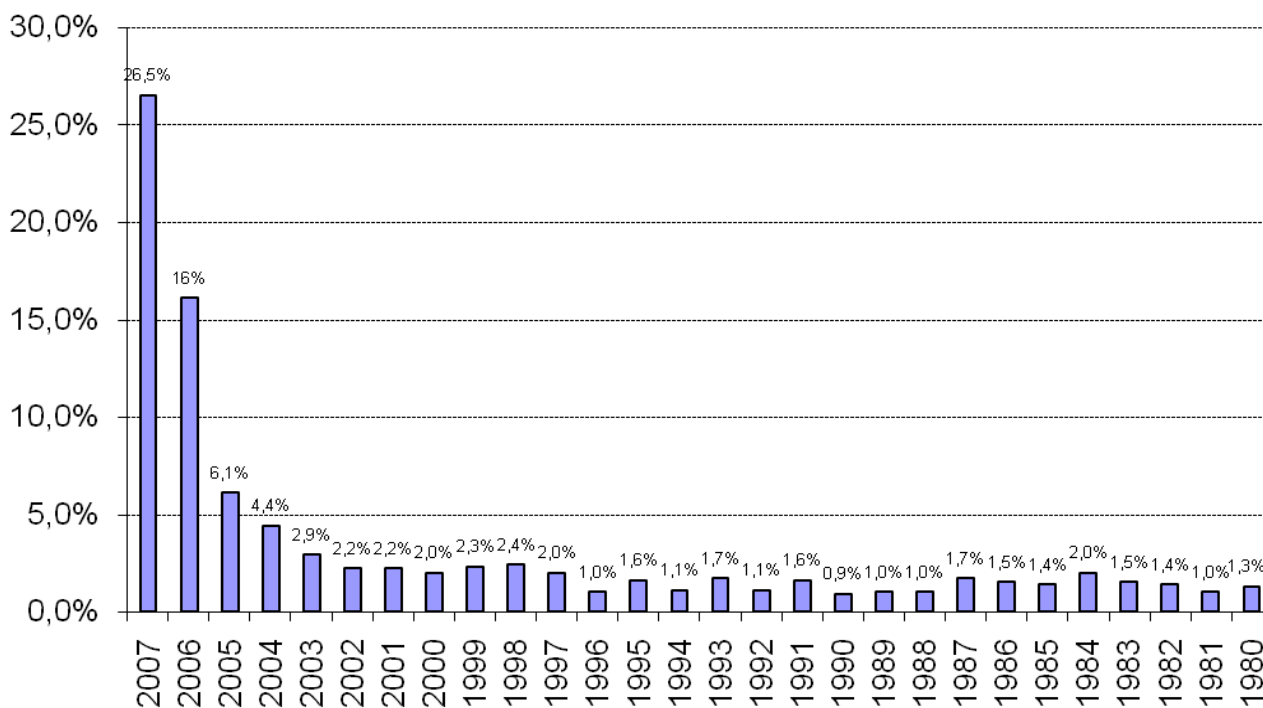
### Classifica passaggi per artista: categoria "Altri Generi"



Fonte : Knowmark (2007)

#### 4) Età della programmazione, quota presenza per anno di pubblicazione

Percentuale musica trasmessa nel proprio anno di produzione



Fonte: Knowmark (2007)

## CONCLUSIONI

1. La musica italiana in media non supera il 35% della programmazione, su base giornaliera, di tutte le radio (comprese le produzioni in lingua straniera). Ancora più bassa è la media presenza della musica italiana nelle radio a prevalente presenza di programmi con conduttori a temi specifici, dove, escludendo le emittenti specializzate in musica italiana, la percentuale scende sotto il 23%.
2. Dall'analisi della quota di presenza delle etichette indipendenti emergono tre dati salienti:
  - altissima è la presenza di etichette indipendenti straniere con il 40% della programmazione complessiva contro il 7% di presenza di etichette indipendenti italiane;
  - circa il 50% delle indipendenti straniere gode di un sistema distributivo proprio, equivalente al 21% del programmato complessivo, mentre le italiane pesano solo per il 3,5%;
  - il 75% della programmazione fa riferimento, direttamente o indirettamente, alle major.
3. Il repertorio italiano si suddivide sostanzialmente nei generi "Italian Pop" e "Pop Rock" che si suddividono il 96% ca. della programmazione. Il rimanente 3.6% è per metà appannaggio del genere "hip-hop/rap" e il rimanente suddiviso tra gli altri generi musicali.  
I primi 10 artisti delle rispettive categorie detengono, mediamente, il 40% e 70% della programmazione, nonostante rappresentino il 7,9% del totale degli artisti programmati. Bisogna tenere conto però che si tratta di artisti con ampio repertorio.
4. Malgrado la rilevazione abbia riguardato i primi 3 mesi dell'anno, la presenza di produzioni musicali italiane nel 2007 è oltre il 26%. Ponderando l'anno solare si può indicare la presenza di un 40% ca. di produzioni dell'anno solare, 10 punti in media di scarto rispetto agli ultimi 3 anni per stabilizzarsi con una media oscillante tra 2% e 1% per gli anni precedenti sino ad arrivare agli anni sessanta.