

**Tab. 1. Prodotto Interno Lordo (variazioni % medie annue)**



	2009	2010	2001-2010	
			Media Annuale	Cumulata
<b>Mezzogiorno</b>	-4,6	<b>0,2</b>	0,0	-0,3
<b>Centro-Nord</b>	-5,4	<b>1,7</b>	0,3	3,5
<b>Italia</b>	-5,2	<b>1,3</b>	0,2	2,5

**Tab. 2. Tassi di crescita annuali del prodotto in termini reali (%)**

<b>Paesi</b>	<b>2008</b>	<b>2009</b>	<b>2010</b>	<b>Variazione cumulata 2008-2010</b>
<b>UE (27 paesi)</b>	<b>0,5</b>	<b>-4,3</b>	<b>1,8</b>	<b>-2,0</b>
<b>Area Euro (17 paesi)</b>	<b>0,4</b>	<b>-4,2</b>	<b>1,8</b>	<b>-2,0</b>
<b>Germania</b>	<b>1,0</b>	<b>-4,7</b>	<b>3,6</b>	<b>-0,1</b>
<b>Spagna</b>	<b>0,9</b>	<b>-3,7</b>	<b>-0,1</b>	<b>-2,9</b>
<b>Francia</b>	<b>-0,1</b>	<b>-2,7</b>	<b>1,5</b>	<b>-1,3</b>
<b>Italia</b>	<b>-1,3</b>	<b>-5,2</b>	<b>1,3</b>	<b>-5,2</b>
<b>- Mezzogiorno</b>	<b>-1,7</b>	<b>-4,6</b>	<b>0,2</b>	<b>-6,1</b>
<b>- Centro-Nord</b>	<b>-1,2</b>	<b>-5,4</b>	<b>1,7</b>	<b>-4,9</b>



Invece che rimanere isolato, il Mezzogiorno ha dunque subito più del Centro-Nord le conseguenze della crisi: una caduta maggiore del prodotto, una riduzione ancora più pesante dell'occupazione. Questo processo di declino potrà essere interrotto solo in presenza di una adeguata domanda privata e pubblica che attenui gli effetti di breve periodo della crisi indotti dai processi di ristrutturazione e, nel medio periodo, favorisca una ripresa duratura della produzione e nella creazione di posizioni lavorative stabili e efficienti.

**Il pericolo è che, mancando tale stimolo, la perdita di tessuto produttivo diventi permanente, aggravando i divari territoriali già gravi nel Paese.**

**Tab. 3. Prodotto per abitante del Mezzogiorno e sue componenti  
(indici: Centro-Nord = 100)**



	Prodotto per abitante		Prodotto per unità di lavoro		Unità di lavoro per abitante
	Euro correnti	(a)	(a)	(b)	
2000	13.934,4	56,1	82,3	82,3	68,2
2001	14.721,8	56,8	81,9	82,0	69,3
2002	15.260,2	57,0	81,5	81,6	69,9
2003	15.621,5	57,1	82,1	82,3	69,6
2004	16.091,7	57,0	82,4	82,3	69,2
2005	16.500,1	57,5	82,6	82,2	69,6
2006	17.167,6	58,1	83,2	82,2	69,8
2007	17.691,1	58,0	83,6	82,9	69,3
2008	17.813,1	58,1	84,3	83,5	69,0
2009	17.311,8	58,8	85,3	84,7	69,0
2010	17.466,4	58,5	85,2	84,4	68,7

(a) Calcolato su valori a prezzi correnti

(b) Calcolato su valori concatenati – Anno di riferimento 2000

**Tab. 4. PIL, consumi e investimenti (tassi annui di variazione %)**



	2009	2010	2001-2010	
			Media Annuale	Cumulata
<b>Mezzogiorno</b>				
PIL	-4,6	0,2	0,0	-0,3
Consumi finali interni	1,5	0,1	0,3	3,5
Consumi finali delle famiglie	-2,7	0,4	-0,1	-1,0
Consumi finali delle AAPP e delle ISP	1,0	-0,5	1,4	14,5
Investimenti fissi lordi	-8,1	0,9	-0,1	-0,7
<b>Centro-Nord</b>				
PIL	-5,4	1,7	0,3	3,5
Consumi finali interni	-1,1	0,8	0,7	7,4
Consumi finali delle famiglie	-1,8	1,3	0,5	4,8
Consumi finali delle AAPP e delle ISP	1,0	-0,6	1,6	16,8
Investimenti fissi lordi	-13,1	3,1	-0,2	-1,6
<b>Italia</b>				
PIL	-5,2	1,3	0,2	2,5
Consumi finali interni	-1,2	0,6	0,6	6,2
Consumi finali delle famiglie	-2,0	1,0	0,3	3,2
Consumi finali delle AAPP e delle ISP	1,0	-0,6	1,5	15,9
Investimenti fissi lordi	-11,9	2,5	-0,1	-1,3

# Tab. 5. Variazioni % del valore aggiunto per settore e ripartizione



Settori di attività	Mezzogiorno		Centro-Nord		Mezzogiorno		Centro-Nord	
	2009		2010		2008-2010		2008-2010	
Agricoltura, silvicoltura e pesca	-4,6	-0,8	1,4	0,7	-3,3	2,4		
Industria	-13,3	-13,9	-0,3	3,5	-17,3	-13,7		
- In S.S.	-15,5	-15,6	2,3	5,3	-17,3	-14,1		
- Costruzioni e lavori del Genio civile	-9,0	-7,2	-5,0	-2,9	-17,3	-12,0		
Servizi	-2,4	-2,7	0,4	1,2	-2,9	-1,7		
Totale	-4,7	-5,9	0,3	1,8	-5,9	-5,2		

**Tab. 6. Variazione del PIL nelle regioni italiane nel periodo 2001-2010**



Regioni	2001-2007	2008	2009	2010	2001-2010	
	Media annua				Media annua	Cumulata
Piemonte	0,8	-1,5	-6,5	<b>1,3</b>	-0,2	-1,5
Valle d'Aosta	1,5	-0,4	-7,8	<b>1,4</b>	0,3	3,4
Lombardia	1,2	-1,6	-6,4	<b>1,7</b>	0,2	1,9
Trentino Alto Adige	1,1	-0,8	-3,8	<b>1,7</b>	0,4	4,4
Veneto	1,2	-1,0	-6,0	<b>2,8</b>	0,4	4,3
Friuli Venezia Giulia	1,1	-2,6	-5,2	<b>2,3</b>	0,2	2,2
Liguria	0,7	-2,0	-3,9	<b>0,0</b>	-0,1	-0,9
Emilia-Romagna	1,1	-1,0	-6,1	<b>1,5</b>	0,2	1,9
Toscana	1,2	-0,4	-4,0	<b>0,5</b>	0,4	4,1
Umbria	1,0	-2,3	-5,7	<b>2,2</b>	0,1	1,1
Marche	1,6	-0,8	-5,9	<b>2,3</b>	0,6	6,7
Lazio	1,8	-0,5	-2,9	<b>1,8</b>	1,1	11,5
Abruzzo	0,6	-0,5	-5,8	<b>2,3</b>	0,0	-0,1
Molise	1,2	-1,7	-4,3	<b>-0,6</b>	0,2	1,6
Campania	1,0	-3,2	-4,6	<b>-0,6</b>	-0,2	-1,7
Puglia	0,5	-0,2	-5,4	<b>-0,2</b>	-0,3	-2,7
Basilicata	0,5	-1,7	-6,7	<b>-1,3</b>	-0,7	-6,4
Calabria	1,0	-3,0	-4,9	<b>1,0</b>	0,0	-0,2
Sicilia	1,1	-1,1	-2,3	<b>0,1</b>	0,4	4,3
Sardegna	1,0	-2,3	-7,3	<b>1,3</b>	-0,1	-1,4
Mezzogiorno	0,9	-1,7	-4,6	<b>0,2</b>	0,0	-0,3
Centro - Nord	1,2	-1,2	-5,4	<b>1,7</b>	0,3	3,5
- Nord-Ovest	1,1	-1,6	-6,2	<b>1,4</b>	0,1	0,8
- Nord-Est	1,2	-1,2	-5,8	<b>2,1</b>	0,3	3,2
- Centro	1,5	-0,6	-3,8	<b>1,5</b>	0,8	7,9
Italia	1,1	-1,3	-5,2	<b>1,3</b>	0,2	2,5

**Tab. 7. Variazione % del valore aggiunto e del PIL nelle regioni meridionali nel 2010**



	Valore aggiunto				PIL
	Agricoltura, silvicoltura e pesca	Industria in s.s.	Costruzioni e lavori del Genio civile	Servizi	
Abruzzo	1,0	3,7	-1,6	2,7	2,3
Molise	3,7	9,8	-5,4	-1,7	-0,6
Campania	-0,4	0,9	-2,2	-0,6	-0,6
Puglia	4,4	3,0	-5,2	-0,5	0,2
Basilicata	5,5	1,0	-8,4	-1,6	-1,3
Calabria	0,9	2,7	-4,4	1,6	1,0
Sicilia	0,0	1,8	-6,6	0,6	0,1
Sardegna	1,6	1,2	-11,6	2,8	1,3
Mezzogiorno	1,4	2,3	-5,0	0,4	0,2
Centro - Nord	0,7	5,3	-2,9	1,2	1,7
- Nord-Ovest	0,9	5,4	-4,2	1,0	1,4
- Nord-Est	1,5	5,5	-3,8	1,8	2,1
- Centro	-0,5	4,6	0,2	1,1	1,5
Italia	1,0	4,8	-3,4	1,0	1,3



## Tab. 8. Prodotto interno lordo pro capite nelle regioni italiane

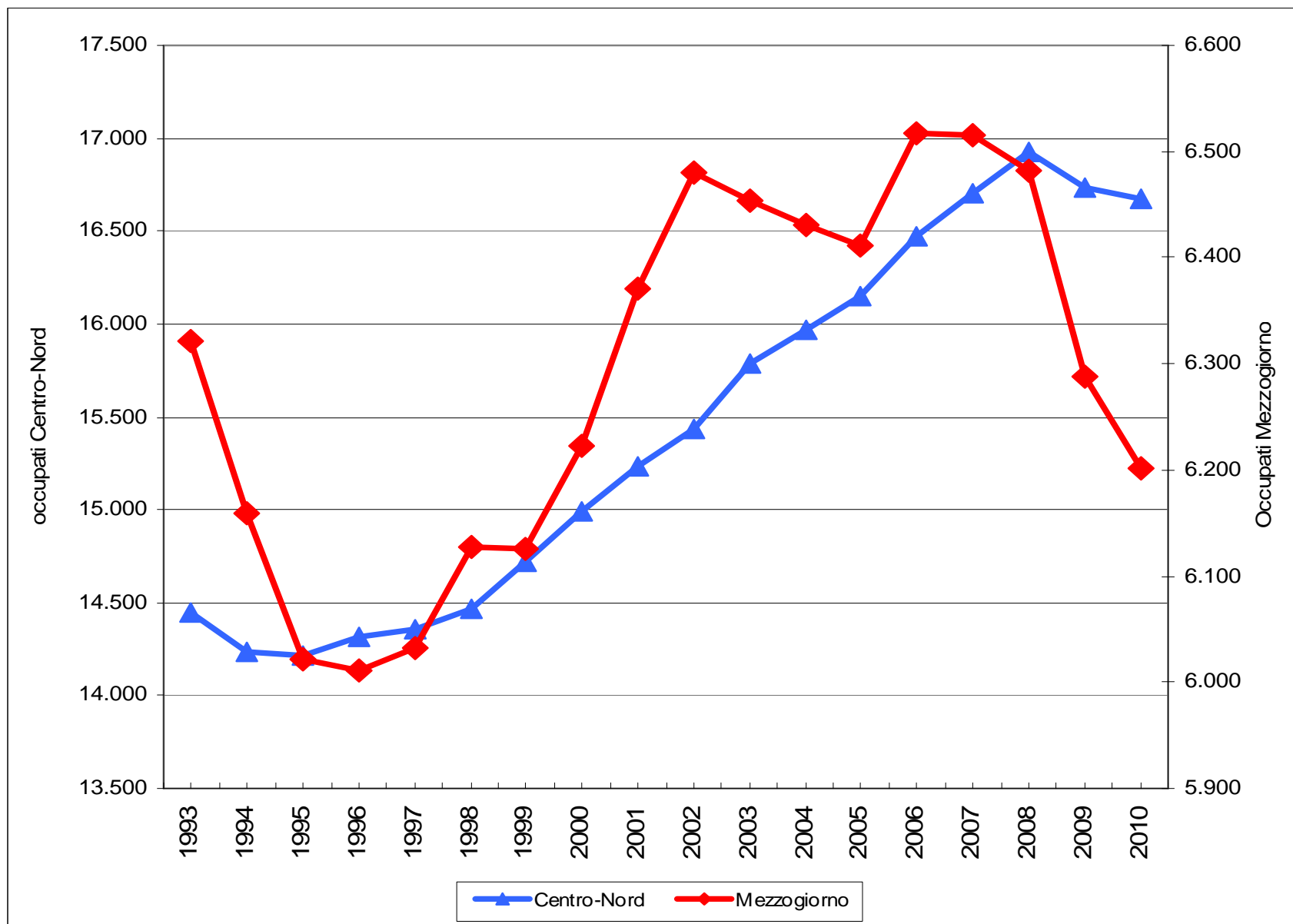


Regioni	2010 (euro)	Indici: Italia = 100 (a)				
		2001	2007	2008	2009	2010
Piemonte	27.744,3	<b>110,6</b>	109,7	109,3	<b>108,3</b>	<b>108,3</b>
Valle d'Aosta	31.993,7	<b>128,1</b>	128,9	128,7	<b>124,2</b>	<b>124,9</b>
Lombardia	32.222,6	<b>131,3</b>	128,4	127,9	<b>126,0</b>	<b>125,8</b>
Trentino Alto Adige	32.165,3	<b>126,3</b>	124,4	125,1	<b>125,9</b>	<b>125,6</b>
Veneto	29.780,9	<b>117,5</b>	116,1	115,6	<b>114,8</b>	<b>116,3</b>
Friuli Venezia Giulia	28.896,5	<b>111,6</b>	112,3	111,2	<b>111,3</b>	<b>112,8</b>
Liguria	26.597,2	<b>103,0</b>	103,0	103,1	<b>104,7</b>	<b>103,9</b>
Emilia-Romagna	30.798,7	<b>126,8</b>	123,3	122,9	<b>121,1</b>	<b>120,3</b>
Toscana	28.266,8	<b>109,8</b>	109,2	110,0	<b>111,4</b>	<b>110,4</b>
Umbria	23.753,2	<b>96,9</b>	94,1	92,8	<b>92,2</b>	<b>92,8</b>
Marche	26.467,6	<b>100,4</b>	101,8	101,8	<b>101,1</b>	<b>103,4</b>
Lazio	30.436,1	<b>115,4</b>	116,4	116,9	<b>118,8</b>	<b>118,9</b>
Abruzzo	21.574,4	<b>86,1</b>	83,0	83,6	<b>83,2</b>	<b>84,3</b>
Molise	19.804,7	<b>72,9</b>	76,6	76,9	<b>78,3</b>	<b>77,3</b>
Campania	16.372,0	<b>64,1</b>	64,9	64,1	<b>64,8</b>	<b>63,9</b>
Puglia	16.932,7	<b>66,2</b>	65,7	66,7	<b>66,8</b>	<b>66,1</b>
Basilicata	18.021,5	<b>69,0</b>	71,8	72,1	<b>71,7</b>	<b>70,4</b>
Calabria	16.657,7	<b>62,7</b>	65,0	64,4	<b>64,8</b>	<b>65,1</b>
Sicilia	17.488,9	<b>64,7</b>	66,0	66,5	<b>68,6</b>	<b>68,3</b>
Sardegna	19.552,1	<b>77,0</b>	78,4	77,6	<b>75,9</b>	<b>76,4</b>
Mezzogiorno	17.466,4	<b>67,2</b>	67,9	68,0	<b>68,6</b>	<b>68,2</b>
Centro - Nord	29.869,0	<b>118,4</b>	117,1	117,0	<b>116,5</b>	<b>116,6</b>
- Nord-Ovest	30.414,1	<b>122,4</b>	120,6	120,2	<b>118,9</b>	<b>118,8</b>
- Nord-Est	30.286,0	<b>121,1</b>	119,2	118,7	<b>117,8</b>	<b>118,3</b>
- Centro	28.727,4	<b>110,2</b>	110,5	110,9	<b>112,1</b>	<b>112,2</b>
Italia	25.607,3	<b>100,0</b>	100,0	100,0	<b>100,0</b>	<b>100,0</b>



- Nel periodo 2008-2010 sono andati persi al Sud 281 mila (-4,3%) a fronte di 252 mila al Centro-Nord (-1,5%).
- Nel Sud si concentra meno del 30% degli occupati ma circa il 60% dei posti di lavoro persi nella crisi

# Andamento dell'occupazione nel periodo 1993-2010



# La variazione dell'occupazione nel biennio 2008-2010



Regioni	Totale	di Industria	cui	
Abruzzo	-24	-11		
Molise	-6	0		
Campania	-97	-54		
Puglia	-64	-21		
Basilicata	-11	-5		
Calabria	-22	-5		
Sicilia	-40	-17		
Sardegna	-18	-7		
Mezzogiorno	-280	-120		
Centro-Nord	-252	-284		
Italia	-532	-404		

**Il crollo dell'occupazione industriale**

**-21,3%**

**-15,8%**

**-13,8%**

**-6,9%**

# IL Mezzogiorno nella crisi

---



- la forte riduzione dell'occupazione non si riflette nel Mezzogiorno in un contemporaneo aumento del tasso di disoccupazione solo per effetto di un patologico incremento dell'area della non attività, dovuto a fenomeni crescenti di “scoraggiamento” che riguardano soprattutto giovani e donne con carichi familiari:
- **tra il 2004 e il 2010 gli inattivi sono aumentati al Sud di oltre 700 mila meridionali pur non avendo trovato un lavoro regolare, o avendo perso il proprio, hanno smesso anche di cercarlo;**

## La disoccupazione esplicita e la disoccupazione implicita



	Mezzogiorno	Centro-Nord
Disoccupati espliciti (1)	958	1.144
<b>Tasso di disoccupazione ufficiale</b>	<b>13,4</b>	<b>6,4</b>
disoccupati impliciti (2)	1.051	417
Virtuali in cig (3)	66	284
Disoccupazione corretta 1+2+3	2.075	1.846
<b>Tasso di disoccupazione corretto</b>	<b>25,3</b>	<b>10,1</b>

**Se teniamo conto anche di coloro che pur non facendo azioni dirette di ricerca di occupazione sono disponibili a lavorare, il tasso di disoccupazione cresce di oltre 10 punti nel Mezzogiorno**

# Crolla l'occupazione giovanile al Sud e al Nord

(variazione dell'occupazione per classe di età)



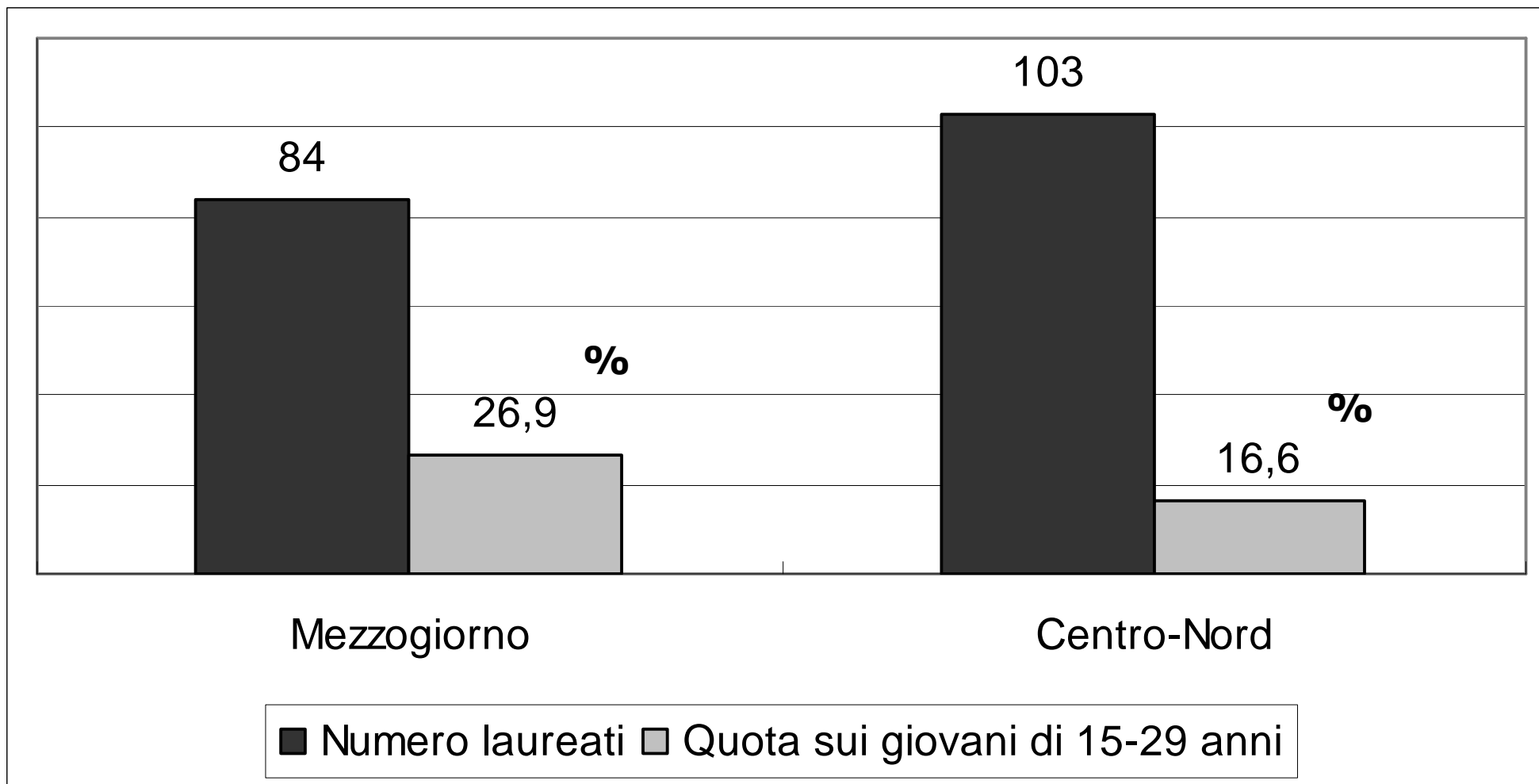
Ripartizioni territoriali	15-24 anni	25-34 anni	<b>15-34 anni</b>	35 ed oltre	Totale
Variazioni % 2008-2010					
Mezzogiorno	-17,0	<b>-14,0</b>	-14,7	0,3	-4,3
Centro-Nord	-15,4	-9,8	-11,0	2,6	-1,5
Italia	-15,9	-11,0	-12,0	2,0	-2,3
Variazioni assolute 2008-2010					
Mezzogiorno	-75	-217	-292	12	-280
Centro-Nord	-160	-401	-562	310	-252
Italia	-235	-619	-854	321	-532

**Nel Mezzogiorno, il tasso di occupazione giovanile (15-34 anni) è giunto nel 2010 ad appena il 31,7% (il dato medio del 2009 era del 33,3%); per le donne nel 2010 non raggiunge che il 23,3%), segnando un divario di 25 punti con il Nord del Paese (56,5%),**

# Dal brain drain al brain waste



## Lo spreco di talenti: i laureati NEET

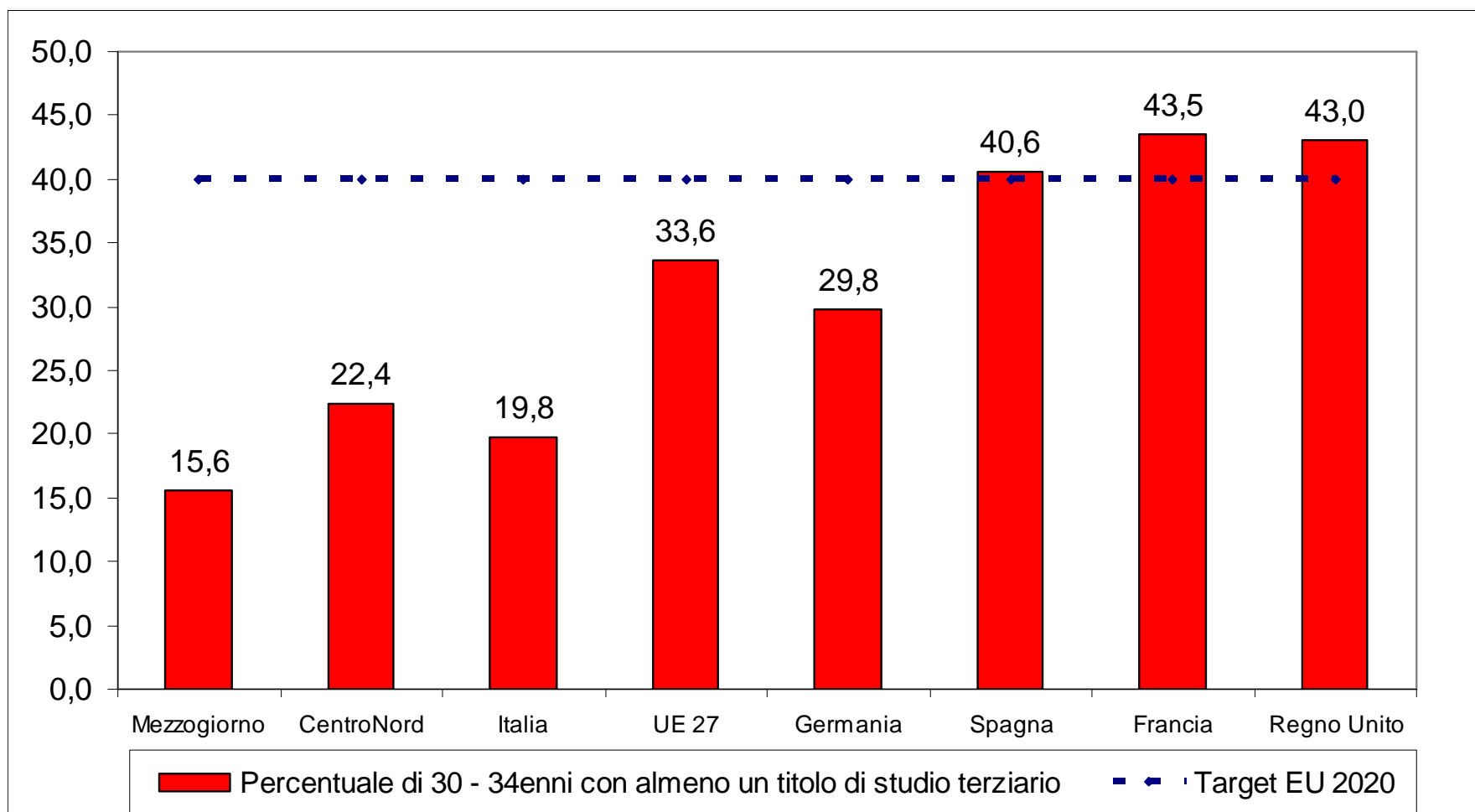




# Troppi laureati?.. Molti meno che negli altri Paesi Ue



## Percentuale di 30-34enni laureati nei principali Paesi Ue



# Dalla fuga allo spreco dei cervelli



*Adesso scopriamo una nuova categoria quello del “brain waste” dello “spreco di cervelli”, una sottoutilizzazione di dimensioni abnormi del capitale umano formato che non ha neppure più la valvola di sfogo delle migrazioni.*

*Una massa consistente di giovani che presentano il paradosso di essere la parte più avanzata della società meridionale (quella che ha accumulato grazie al processo di istruzione più strumenti per partecipare alla competizione globale) ma al tempo stesso la più penalizzata da un sistema chiuso, ad ascensore sociale bloccata, costretta a dipendere dai trasferimenti di risorse delle generazioni più anziane.*